



# JESIENNY PUCHAR PREZYDENTA MIASTA GDYNI MISTRZOSTWA POMORZA

w klasach: Optimist A, Optimist B, Open Skiff, Laser, Laser Radial, Laser 4.7

Gdynia, 26-27.09.2020 r.

## INSTRUKCJA ŻEGLUGI

### 1. PRZEPISY

- 1.1 Regaty zostaną rozegrane zgodnie z 'przepisami' zdefiniowanymi w Przepisach Regatowych Żeglarstwa. Obowiązuje Regulamin PSKO 2020.
- 1.2 Dodatek P, Specjalne procedury dla przepisu 42, ma zastosowanie.
- 1.3 W przepisach dotyczących niniejszych regat:
  - [DP] - oznacza przepis, do którego stosowana jest kara zgodnie z PRŻ Wstęp - Adnotacja.
  - [NP] - oznacza przepisy, które nie stanowią podstawy do protestu lub próby o zadośćuczynienie wnoszonej przez jacht. Zmienia to PRŻ 60.1.
  - [SP] - oznacza przepis, za którego naruszenie może zostać nałożona standardowa kara zastosowana przez komisję regatową, albo kara pozostająca w gestii zespołu protestowego, bez konieczności rozpatrywania protestu.

### 2. PRZEPISY BEZPIECZEŃSTWA [DP] [NP]

- 2.1 Komisja regatowa może protestować jachty za naruszenie niniejszych przepisów bezpieczeństwa.
- 2.2 Jacht, który nie opuszcza portu musi o tym jak najszybciej powiadomić komisję regatową.
- 2.3 Jacht, który wycofa się z wyścigu musi powiadomić o tym komisję regatową przed opuszczeniem akwenu lub, gdy nie jest to niemożliwe, jak najszybciej po powrocie na brzeg.
- 2.4 Dodatkowe informacje dotyczące bezpieczeństwa, w tym numery telefonów, do służb ratowniczych i medycznych umieszczone zostaną na tablicy ogłoszeń.
- 2.5 [SP] Flaga **D** wystawiona na brzegu wraz z jednym sygnałem dźwiękowym oznacza 'Sygnał ostrzeżenia zostanie podany nie wcześniej niż 45 minut po wystawieniu flagi D'. **Jachtom nie wolno opuszczać ich miejsc parkingowych dopóki flaga D nie zostanie wystawiona.**
- 2.6 Kiedy komisja regatowa wywiesi flagę **V** z powtarzającymi się sygnałami dźwiękowymi wszystkie łodzie oficjalne i łodzie pomocnicze (kierownicy ekip, trenerzy, kibice) muszą monitorować kanał VHF komisji regatowej danej trasy w oczekiwaniu na informacje o uczestnictwie w akcjach poszukiwawczych i ratowniczych. Informacja o wywieszeniu flagi V będzie podana przez radio.

### 3. KODEKS POSTĘPOWANIA [DP]

Zawodnicy, trenerzy, kibice i personel wspomagający muszą stosować się do wymagań organizatorów, komisji regatowej i zespołu protestowego.

### 4. KOMUNIKACJA Z ZAWODNIKAMI

- 4.1 Komunikaty dla zawodników będą umieszczane na oficjalnej tablicy ogłoszeń znajdującej się na stronie <http://2020.sailingnet.pl/jesienny-puchar-gdyni/>.
- 4.2 Sygnały podawane na brzegu będą wystawiane na maszcie sygnałowym na tarasie Yacht Klubu Polski Gdynia.





4.3 Gdy flaga **AP** jest wystawiona na brzegu słowa: „1 minuta” zostają zastąpione przez: „nie wcześniej niż **45 minut**”. Niniejszy punkt zmienia sygnał AP w Sygnałach Wyścigu PRŻ.

## 5. ZMIANY W INSTRUKCJI ŻEGLUGI

Wszystkie zmiany w instrukcji żeglugi będą ogłaszane na dwie godziny przed planowanym startem w dniu, w którym zaczynają obowiązywać z wyjątkiem, że zmiana w planie czasowym rozgrywania wyścigów musi być ogłoszona do godziny 20.00 w dniu poprzedzającym jej obowiązywanie.

## 6. FORMAT REGAT

Regaty składają się z pojedynczej serii wyścigów.

## 7. PROGRAM REGAT

7.1 Planowane jest rozegranie 7 wyścigów dla każdej z klas.

7.2 Wyścigi planowane są jak poniżej:

Sobota 26.09		Niedziela 27.09	
11.00	4	10.30	3

7.3 Wyścigi nie rozegrane w danym dniu mogą zostać rozegrane w kolejnym dniu decyzją komisji regatowej.

7.4 Aby zawiadomić jachty, że wyścig lub seria wyścigów wkrótce się rozpocznie, co najmniej 5 minut przed podaniem sygnału ostrzeżenia zostanie wystawiona flaga pomarańczowa wraz z pojedynczym sygnałem dźwiękowym.

7.5 W ostatnim dniu regat żaden sygnał ostrzeżenia nie zostanie podany później niż o godzinie 15:00.

## 8. AKWEN REGATOWY

Regaty rozgrywane będą na Zatoce Gdańskiej na redzie Mariny Gdynia. Lokalizacja akwenu podana jest w załączniku nr 1.

## 9. TRASY

Rysunek w załączniku nr 2 pokazuje trasę, włączając oznakowanie, przybliżone kąty pomiędzy bokami trasy, kolejność okrążania znaków i stronę, po której każdy znak musi być pozostawiony.

## 10. ZNAKI

10.1 Znakami będą pneumatyczne boje kuliste koloru pomarańczowego.

10.2 Znakami startu będą statki komisji regatowej na prawym i tyczka z pomarańczową flagą na lewym końcu.

10.3 Znakami mety będą statek komisji regatowej i tyczka z pomarańczową flagą.

## 11. FLAGI KLASY / GRUPY

11.1 Stosowane będą następujące flagi klas:





KLASA	FLAGA
OPP gr A	Znak klasy na białym tle
OPP gr B	Znak klasy na niebieskim tle
OPEN SKIFF	„G” MKS
LASER	Znak klasy na białym tle
LASER RADIAL	Znak klasy na białym tle
LASER 4.7	Znak klasy na różowym tle

11.2 W przypadku podziału na grupy w klasie OPP – zgodnie z Regulaminem PSKO.

## 12. START

12.1 Linia startu przebiegać będzie pomiędzy masztem z pomarańczową flagą wystawioną na KR z prawej strony i tyczką z pomarańczową flagą z lewej strony startu.

12.2 Jachty, których sygnał ostrzeżenia nie został jeszcze podany, muszą unikać przebywania w polu startowym. Pole startowe wyznacza obszar rozciągający się w odległości 50 metrów w każdym kierunku od linii startu i jej znaków. [DP]

## 13. ZMIANA TRASY

Aby zmienić następny bok trasy, komisja regatowa:

- przesunie oryginalny znak,
- przesunie linię mety lub
- przesunie znaki bramki.

## 14. META

Linia mety przebiegać będzie między masztem z pomarańczową flagą na statku mety a znakiem mety.

## 15. LIMIT CZASU I PLANOWANY CZAS WYŚCIGU

15.1 Obowiązują następujące limity czasu i planowane czasy trwania wyścigów:

Limit	Planowany czas	Czas otwarcia
75 min	35 - 40 min	20 min

15.2 Jachty, które nie ukończą w czasie oznaczonym, jako czas otwarcia mety po tym, jak pierwszy jacht przebył trasę i ukończył, będą punktowane jako DNF. Niniejszy punkt zmienia PRŻ35, A4 i A5.

## 16. INSPEKCJA SPRZĘTU I WYPOSAŻENIA [DP]

Jacht lub jego wyposażenie mogą podlegać kontroli w dowolnym czasie dla potwierdzenia zgodności z przepisami klasowymi. Jacht może zostać poinformowany na wodzie przez mierniczego regat, aby udał się natychmiast do miejsca przeznaczonego na inspekcję.

## 17. WYPOSAŻENIE [DP]

Wymiana uszkodzonego lub utraconego wyposażenia jest niedozwolona bez zgody komisji regatowej. Prośby o wymianę muszą być składane do komisji regatowej przy pierwszej nadarzającej się okazji.





## 18. ŁODZIE OFICJALNE

Łodzie oficjalne będą oznakowane w sposób następujący:

Łódź	Oznakowanie
Zespół protestowy	Biała flaga z napisem JURY
Komisja pomiarowa	Biała flaga z literą M
Media	Biała flaga z napisem PRESS

## 19. ŁODZIE POMOCNICZE [DP][NP]

- 19.1 Kierownicy ekip, trenerzy, kibice i inny personel pomocniczy muszą przebywać na zewnątrz obszarów, w których ścigają się jachty, od czasu sygnału przygotowania dla pierwszej klasy startującej do czasu, gdy wszystkie jachty ukończą lub komisja regatowa zasygnalizuje odroczenie, odwołanie generalne lub przerwani wyścigu.
- 19.2 Dodatkowo łodzie pomocnicze płynące z prędkością powyżej 5 węzłów muszą przebywać w odległości minimum 150 metrów od jakiegokolwiek jachtu w wyścigu.

## 20. PUNKTACJA

- 20.1 W regatach ma zastosowanie System Małych Punktów zgodnie z dodatkiem A.
- 20.2 Gdy zostało zakończonych mniej niż 3 wyścigi, wynikiem punktowym jachtu w serii będzie łączna suma jego punktów ze wszystkich wyścigów.
- 20.3 Gdy zostało zakończonych 3 lub więcej wyścigów, wynikiem punktowym jachtu w serii będzie łączna suma jego punktów ze wszystkich wyścigów z odrzuceniem najgorszego wyniku.
- 20.4 Jacht, który wystartuje później niż 4 minuty po swoim sygnale startu będzie sklasyfikowany jako DNS. Niniejszy punkt zmienia PRZA4 i A5.

## 21. PROTESTY I PROŚBY O ZADOŚĆUCZYNIENIE

- 21.1 Formularze protestowe będą dostępne w Biurze Regat. Protesty, prośby o zadośćuczynienie lub o wznowienie muszą być dostarczone do biura przed upływem obowiązującego limitu czasu.
- 21.2 Dla ważności protestu obowiązuje poinformowanie o zamiarze protestowania statku mety możliwie jak najszybciej po ukończeniu wyścigu bez jakiegokolwiek kontaktu z trenerem, rodzicami, itp. Niniejszy punkt zmienia PRŻ 61.
- 21.3 Limit czasu składania protestów wynosi 60 minut po ukończeniu przez ostatni jacht ostatniego wyścigu ostatniej grupy w danym dniu.
- 21.4 Zestawienie protestów będące informacją dla zawodników o terminie rozpatrywania oraz, czy są stroną lub świadkiem w proteście, wywieszane będzie na stronie regat w ciągu 20 minut po zakończeniu limitu czasu składania protestów. Rozpatrywania będą odbywać się w pokoju zespołu protestowego na terenie Yacht Klubu Polski Gdynia.
- 21.5 Zawiadomienia o protestach składanych przez komisję regatową lub zespół protestowy będą wywieszane na stronie regat celem poinformowania zawodników zgodnie z przepisem 61.1(b).
- 21.6 Lista jachtów, które zgodnie z Dodatkiem P zostały ukarane przez zespół protestowy za naruszenie PRŻ 42 lub zgodnie z punktem 21.7 IŻ, wywieszona będzie na stronie regat na tablicy Zespołu Protestowego.
- 21.7 Kary za naruszenie przepisów klasowych, PRŻ 55, postanowień instrukcji żeglug i oznaczonych symbolem [DP] oraz decyzja o konieczności rozpatrywania pozostają w gestii zespołu protestowego. Niniejszy punkt zmienia PRŻ 63.1.





21.8 Za naruszenia postanowień IŻ oznaczonych [SP] komisja regatowa może zastosować karę standardową bez rozpatrywania protestu. Lista takich naruszeń i powiązanych z nimi kar będzie wywieszona na oficjalnej tablicy ogłoszeń. Jednakże komisja regatowa może protestować jacht, jeśli uzna, że kara standardowa nie jest wystarczająca. Jacht, który został ukarany za naruszenie karą standardową nie może być protestowany za to samo naruszenie przez inny jacht ani też inny jacht nie może prosić o zadośćuczynienie w związku z działaniem komisji regatowej nakładającej tę karę. Niniejszy punkt zmienia PRŻ 60.1, 62.1, 63.1 i A5.

21.9 Ostatniego dnia serii wyścigów prośba o wznowienie rozpatrywania może być wniesiona nie później niż:

21.9.1 W limicie czasu składania protestów, jeżeli strona została powiadomiona o decyzji w dniu poprzednim.

21.9.2 Nie później niż 30 minut po powiadomieniu strony o decyzji w danym dniu. Niniejszy punkt zmienia PRŻ66.

## 22. ŁĄCZNOŚĆ RADIOWA [DP]

Jachtowi nie wolno emitować sygnałów radiowych w czasie wyścigu ani otrzymywać specjalnych sygnałów radiowych, które nie byłyby dostępne dla wszystkich jachtów. Ograniczenie niniejsze dotyczy również telefonów komórkowych.

## 23. PRZEPISY PORZĄDKOWE [DP]

Jachtom nie wolno świadomie wyrzucać śmieci do wody. Śmieci mogą być umieszczane na motorówkach pomocniczych bądź łodziach komisji regatowej.

## 24. NAGRODY

Według regulaminu nagród Organizatora.

## 25. ZASTRZEŻENIE ODPOWIEDZIALNOŚCI

Zawodnicy uczestniczą w regatach całkowicie na własne ryzyko – patrz PRŻ 4 Decyzja o uczestniczeniu w wyścigu. Organizator nie przyjmie żadnej odpowiedzialności za uszkodzenia sprzętu lub uszkodzenia osób lub śmierci w związku z regatami, przed, podczas lub po regatach.

## 26. UBEZPIECZENIE

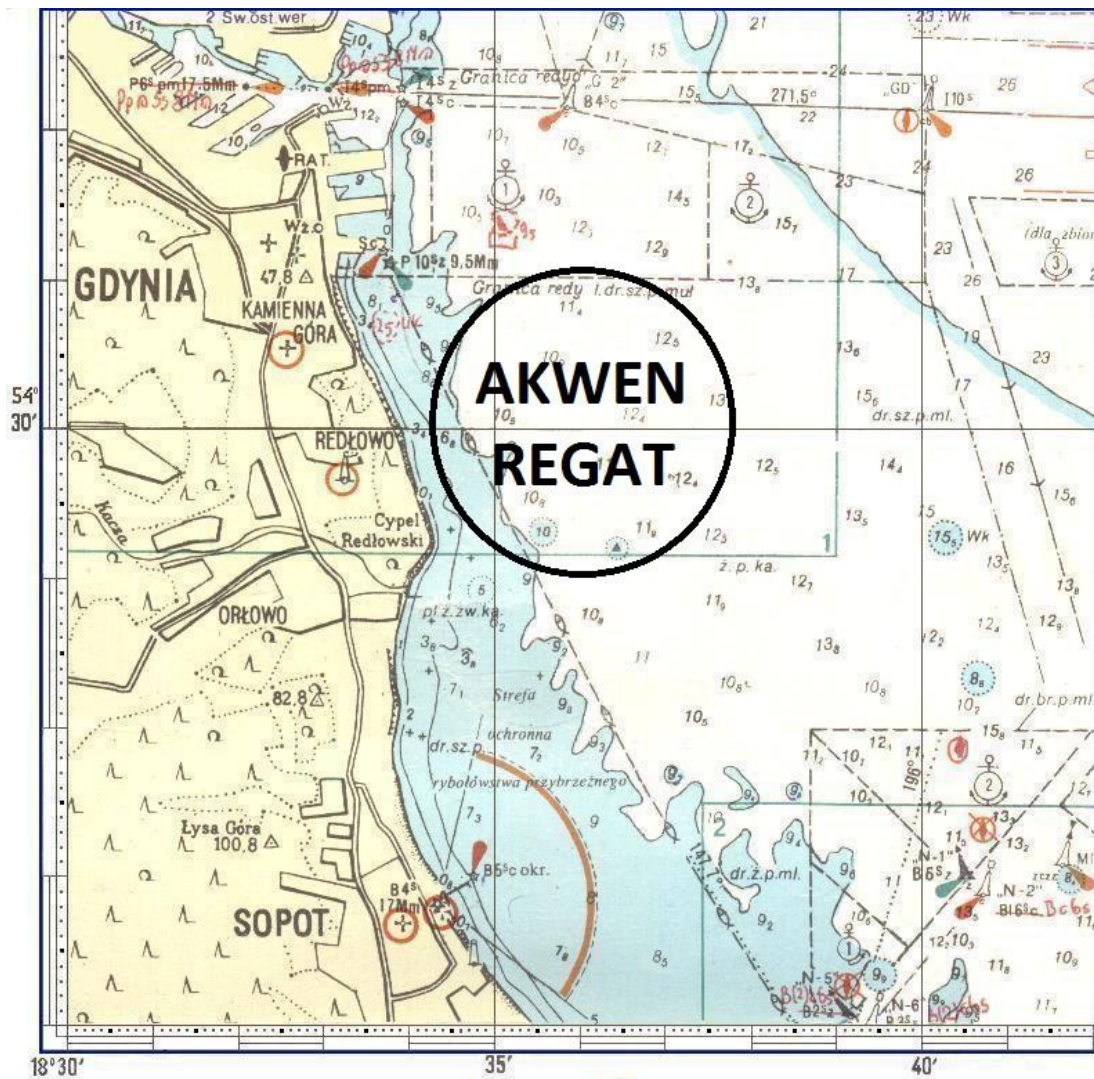
Każdy uczestniczący jacht musi posiadać ważne ubezpieczenie od odpowiedzialności cywilnej (OC) w minimalnej kwoty gwarancyjnej w wysokości 1 500 000 EUR, lub wartość równoważną na czas regat.

Sędzia Główny  
Tomasz Sawukinas





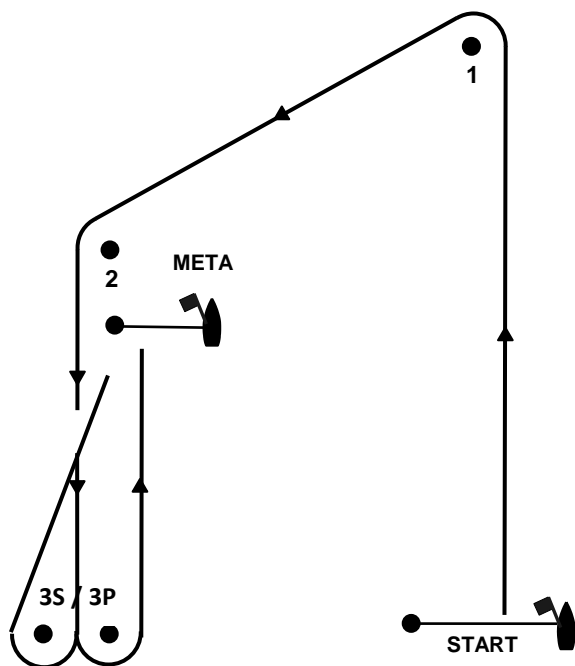
## ZAŁĄCZNIK nr 1 – AKWEN REGATOWY



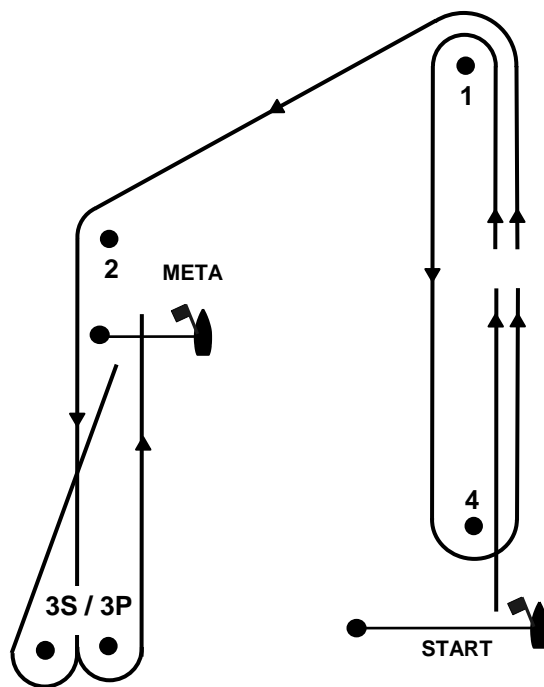


## ZAŁĄCZNIK nr 2 – TRASY

Klasa: OPP, OSF



Klasa: LAS, LAR, LAS 4.7



KONFIGURACJA

START – 1 – 2 – 3S/3P – META

KONFIGURACJA

START – 1 – 4 – 1 – 2 – 3S/3P – META

